



# MEET THE MASTERS

## 飛向國際 與大師相約在台灣

撰文 Text | Richard 圖片提供 Photo | AB CONCEPT、Aedas、Bjarke and the team、Foster + Partners Limited、OMA、P&T GROUP、京懋建設、The Capital Group、甲桂林建設、Richard Meier & Partners Architects LLP、Museu d'Art Contemporani de Barcelona、The Getty、TANGE ASSOCIATES、GuocoLand、磐鈺建設、Zaha Hadid Architects、TPG

建築是藝術最偉大的形式。一座好的建築更堪稱是永恆性的語言，足以穿越時代，而這之中當然包含有設計師的情感和創造力，被人感知並產生共鳴，獲得啟發。當知名的國際級大師們，在世界各地淬鍊出無法取代的文化足跡，成為城市發展的驅動力而心生羨慕的同時，你可曾知曉他們在台灣也有著動人的建築項目，透過這些空間巧妙地與外部世界產生連結。



負責室內裝潢設計的它就已為香格里拉台南遠東國際大飯店榮獲美國最具聲望第 29 屆 Gold Key Award《最佳大廳設計獎》。

總部設立在香港的奧必概念，對於這塊土地上的生活方式當然有著更深刻的瞭解，也因此規劃的精品豪宅「尚匯」能更貼近這座城市。以純淨清涼的「晨露」為靈感，立身於最攘往熙來的大街中，但外形簡潔歸及優雅的設計，卻讓此住宅離塵不離塵。採用淡淡薰衣草色、輕淺石紋，配合光滑鋼材和亮麗漆面，更透過開放式廚房設計將窗外無阻擋的維多利亞港海景帶進室內，在繁忙的都市生活中還能享有清爽活力感。

北京長安街的 W Hotel 是在中國開設的第二間 W 酒店，奧必概念不僅承襲 W 一貫的大膽時尚色彩學，也用了一種新中式的手法帶出北京這座千年帝都應有的歷史文化。量體上選擇高度適中的方正感稍微收斂 W 的前衛風格，卻又如百寶光盒般吸睛，周邊又延展了 3 幢形狀各不相同的裙樓。光線精準的運用創造出一種時間軸上不斷變化的體驗，內飾更是運用了大量傳統元素，像是鳥籠、青花瓷模樣的抱枕、地毯以及牆面，很符合欲傳達的「動感王朝」、「熱情似火」和「帝王享受」三大主題。

1. 北京長安街的 W Hotel 是在中國開設的第二間 W 酒店，奧必概念不僅承襲 W 一貫的大膽時尚色彩學。
- 2.3.4. 總部設立在香港的奧必概念，對於這塊土地上的生活方式當然有著更深刻的瞭解，也因此規劃的精品豪宅「尚匯」能更貼近這座城市。

#### AB Concept：用空間講述設計故事

1999 年創立的「AB Concept 奧必概念」，是由伍仲匡 Ed Ng 和顏學添 Terence Ngan 兩人掌舵的國際建築和室內設計公司，全球知名的酒店、豪宅項目和高級餐廳裡，都可以見到他們運用獨到的美學品味演繹出吸睛的空間韻味，已經完成的頂級酒店專案包括有四季酒店、文華東方酒店和 W 酒店等。最擅長把歷史、文化和藝術融合於其創作中，從發想到裝潢、色調與選用材質均為量身打造，足跡遍佈亞太、中東、歐洲等地區指標性的城市。AB Concept 更曾與台灣創下雙贏的局面，因為早在 2009 年，





阿聯酋迪拜 Ocean Heights 由 Andrew Bromberg of Aedas 設計

### Aedas：國際與天際之間的完美結合

Aedas 是全球五大國際建築事務所之一，裡面極具天賦的設計師們向來擅長紮根本土，針對每一個項目，事先充分從當地的傳統文化、獨具特色的地理和社會人文風貌中汲取靈感養分，正是因為 Aedas 秉持「偉大的設計即多元化的設計，只有對服務的當地社會與文化具有深刻瞭解的建築師，才能做出傑出的作品」，因地制宜地滿足全世界不同群體的需求。建案類型涵蓋商業及綜合體開發、零售、住宅、酒店、教育及休閒等，多年來完成了超過 100 個文化藝術類項目。

Aedas 不認為建築的形狀都應該是方正的，最好的案例就是南港科學園區的水晶地標「碩建築」。這棟 18 層樓高的環保綠建築，只要看過一眼就難以忘懷，靈感源自一顆溪流中的鵝卵石，牆體採用高科技玻璃面板，大樓的北面呈現的是一個柔潤輪廓，南面隨著樓層的變高而逐漸收窄，呈現出一種幾何線條的美感。室內採環保透光設計，製造出綠意盎然的工作環境。鏤空式的設計在夜晚還會綻發出耀眼光芒，足以影響周遭氛圍，目前已申報美國 LEED 綠色建築認證。

阿聯酋杜拜向來是各式各樣奇異建築的集居地，Aedas 當然也選擇在這裡留下自己的蹤跡，設計一棟高 310 米的住宅「Ocean Heights」(由 Andrew Bromberg

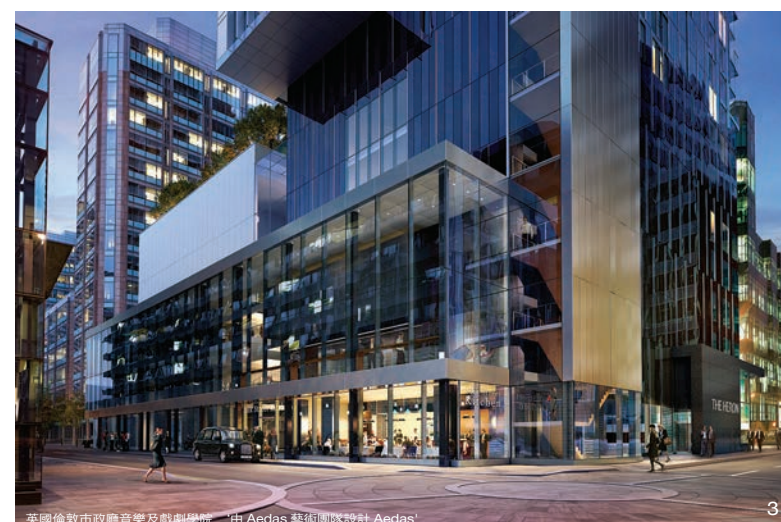
1. 阿聯酋杜拜高 310 米的住宅「Ocean Heights」，將奢華生活格調的所有元素囊括。
2. 4. 台北南港辦公大樓碩建築。
3. 英國倫敦市政廳音樂及戲劇學院。



Aedas

of Aedas 設計) 將奢華生活格調的所有元素囊括。大樓其中 3 面別出心裁地呈螺旋轉，樓層面積隨層數的遞增而縮減，自 50 樓起便高於其他鄰近的建築物，其外形所擁有的螺旋效果減少了面對陽光的輻射，四周均可俯瞰大海和杜拜最北邊的棕櫚島，絕對又是另一個沙漠奇蹟和奢華美學展演。

英國倫敦市政廳音樂及戲劇學院 (Guildhall School of Music and Drama, 由 Aedas 藝術團隊設計) 是 Aedas 文化藝術團隊近作，主要從功能性為出發點，同時也要考量室內環境對身在其中的人具有重大影響力，如聲音、顏色、裝飾等，致力提供一個舒適的環境。設有大型公共門廳的高品質音樂廳可容納 625 席，剩餘空間用於該校戲劇及工藝系，包括設有舞臺拱口的 230 席劇場，110 席靈活佈置的小型劇場、錄音室及 5 個工作室；教學設施圍繞中庭佈置，中庭內設有咖啡廳和公共休息室。



英國倫敦市政廳音樂及戲劇學院 由 Aedas 藝術團隊設計 Aedas



英國倫敦市政廳音樂及戲劇學院 由 Aedas 藝術團隊設計 Aedas



### BIG：生活至上的建築魔術師

丹麥建築師比雅克英格斯（Bjarke Ingels）是精於用圓圈套出一個美好未來的建築高手。Bjarke Ingels 在年幼時原本是立志成為一名漫畫家，喜愛繪圖，長大後卻發現無相關科系可以就讀，只好選擇自己認為較接近的「建築系」。原本一竅不通的他，透過學習與工作中接觸不同風格的建築，理解到其中蘊含的功能和社會意義，並開始奠立自己的一套理念，至 2005 年創立了以自己名字命名的建築師事務所。

「Yes is more」是一本建築漫畫書，也是 Bjarke Ingels 的重要著作，正如他的建築作品那般能立即吸引人們的目光，包含著 BIG 的項目介紹和建築理念。書名脫胎自「Less is more」簡約主義所強調的精髓，卻強調應當將社會、經濟和環境融合為托邦式的空想，尋求一種介於俏皮與實用間的平衡，開創出生活至上的高層次質量，藉此拉近人與人之間的距離，讓建築活起來。



BIG 甫成立不過剛過第十個年頭，作品卻早已遍及全球。閃耀邁阿密天際線的「The Grove at Grand Bay」，20 層高的扭曲拉伸雙塔配備 96 戶大面積落地窗的豪華住宅，巧妙的建築結構有效避免兩者互相影響視線，前衛設計中又帶有十足的玩味性。多倫多的「King Street West」，又被 Bjarke Ingels 稱為是「Habitat 2.0」的住宅項目，中央部分劃出了長方形的花園區域，從外面看像是一個一個盒子形狀組成拔地而起的山巒，共約 500 個方格堆疊起來。每一個方格都是一個房間，有助採光和通風，屋頂上方會鋪上草坪甚至種樹，建築下面部分懸空以便留出通道讓行人通過。

現在，這股北歐崇尚的生活主義也在台灣開始發酵，台開集團經過八年的擘畫，終於與 BIG 建築集團共同合作，於花蓮瀾灣特區隆重推出實現夢想的「花蓮日出山莊」智慧綠建築，有 637 個住宅單位，坪數從 23 ~ 130 坪不等，外型非常搶眼。建築除了具備 BIG 強調的社會性和永續精神，另外還以物聯網科技連結，打造領先全球的「沒有開關房子」，從裡到外都絕對超乎想像，與 BIG 團隊的目標「現實烏托邦」已相去不遠。



- 1.閃耀邁阿密天際線的「The Grove at Grand Bay」。
- 2.花蓮瀾灣特區隆重推出實現夢想的「花蓮日出山莊」智慧綠建築。
- 3.多倫多的「King Street West」，又被Bjarke Ingels 稱為是「Habitat 2.0」的住宅項目。

### Norman Foster：超越時代的新境界

成立已將近 50 年的福斯特聯合建築事務所，其創辦人諾曼·福斯特（Norman Foster）是屬於高科技建築師的代表人物，向來運用不與世俗妥協及明亮清晰材料，將自然融入建築裡，以共生共存為出發點。「挑戰問題、功能性和對美感的極致要求」就是事務所的三大核心理念，並透過嚴謹的工程計算分析，不斷在全球各大城市打造出不勝枚舉的新紀元作品，包括城市規劃、公共設施、機場、辦公室等，以及私人住宅和產品設計等也很有自我特色。



「Principal Tower」是 Foster + Partners 首個全權執掌設計的住宅項目，其 175 米的樓高成為倫敦最高的住宅項目之一，倫敦勝景一覽無遺。Principal Tower 以及舉世聞名的地標項目 The Gherkin 兩個項目均由 Foster + Partners 設計，分別矗立於倫敦市中心南北天際，互相呼應。包括了 243 戶一至三房的規劃可供選擇，內部由世界頂尖的建築設計公司 Foster Interiors 和 LIV Designs 合作完成，購買者還可以在 Foster + Partners 提供的多個設計風格中，個性化設計廚房和浴室的樣貌。

即將成為紐約新地標之一的「東 53 街 100 號」（100 East 53rd Street）是 Foster + Partners 的另一頁美學新篇章，位處曼哈頓中城核心地段，緊鄰著名建築師設計的西格拉姆大廈。建築外牆以鋁和低鐵玻璃組成，立面上採用優雅地波浪起伏與周邊建築融入，共有 61 層、94 戶高端住宅，所有公設都刻意營造出藝術氛圍，從落地高窗即可一覽曼哈頓傳奇的美景，每一處細節都展現著上流社會應有的生活方式。

- 1.2. 「Principal Tower」是 Foster + Partners 首個全權執掌設計的住宅項目。
- 3.4.5.6. 預計在 2017 年完工的基隆國立海洋科技博物館，為了希望館內充滿著種類豐富的海洋生物，呈現人類與海洋相依共存的關係。



預計在 2017 年完工的基隆國立海洋科技博物館，為了希望館內充滿著種類豐富的海洋生物，呈現人類與海洋相依共存的關係，一舉成為北台灣新地標，故特地邀請諾曼·福斯特（Norman Foster）打造出獨一無二的風貌。這也將是事務所第一個水族館類型的設計案，建築面積為 4731.3 平方公尺，有大面積玻璃帷幕並配上不同色塊，另外於視覺通廊上方都設有頂蓋，特別選用鈦合金材質打造。巨型的展示水槽更是內部的最大亮點，裡面將有高達 300 多種的台灣海洋生物，至於會對台灣民眾帶來什麼耳目一新感受，距離謎底揭曉的時間點也不遠了。



copyright OMA Renderings by Bloom Images



### OMA：尋求解構主義精髓

簡稱為 OMA (Office For Metropolitan Architecture，

OMA) 的大都會建築事務所，是 1975 年由雷姆·庫哈斯 (Rem Koolhaas)、埃利亞·增西利斯 (Elia Zenghelis)、Madelon Vriesendorp 和 Zoe Zenghelis 在倫敦創立。目前總部位於荷蘭鹿特丹，在美國紐約也有分公司，主要從事當代建築、都市生活、一般文化性議題的創作與研究，以現代主義為基底，卻同時加入超現實主義和解構主義的因子。事務所裡的首席設計師雷姆·庫哈斯 (Rem Koolhaas)，曾榮獲建築界最高榮譽普立茲克建築獎，他那勇於創新，敢於否定的精神，使得 OMA 在將近半個地球的範圍裡都留下難以抹滅的記憶點。

高 153 米的豪宅「Scotts Tower」是 OMA 在新加坡的首件作品，整個項目由四個獨立的公寓塔樓彼此錯開，令中央的核心塔能延伸出來，四個龐大量體像是漂浮於空中一般，刻意將建築在地面上使用的面積減少，多餘的平面空間設計為休閒的熱帶園林景觀，視覺設計和用途上都很有刺激也很新潮。位在地球另一端的邁阿密，也有著 OMA 在美國的第一個商業住宅作品「One Park Grove」，由三座塔樓組成，榮獲 LEED 認證，而整棟大面積的落地玻璃為奢華和閃耀動人打造前所未有的組合，另外擁有私人電梯、海灣及城市景觀、寬敞的陽台和訂製廚房，預計在 2018 年完成。



copyright OMA Renderings by Bloom Images



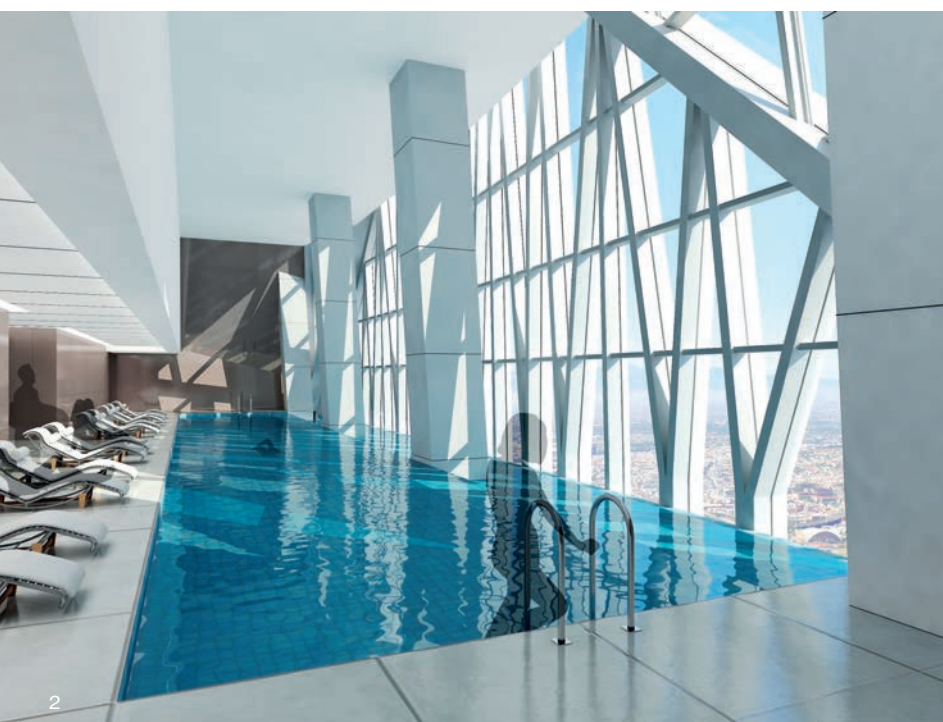
Photo Sebastian van Damme

「Timmerhuis」是 OMA 在鹿特丹規劃的一座新市政機關建築，利用讓人感到舒適的比例、色彩、質感和線條，營造出公共服務、辦公室和住宅等空間。像素化的立方體模樣拼湊出不規則的山峰，有助於在建築底層創造出巨大的公共空間，全玻璃幕牆的外觀讓室內每個角落都很明亮，藉由高科技透光的絕緣系統而兼具節能效率，還設計了兩個充當綠肺的大型中庭，讓綠色環保成為設計主軸。

最讓人期待的，莫過於近期 CNN 羅列全球 2016 新城市地標的名單，由 OMA 建築事務所與台灣建築師姚仁喜建築設計團隊共同設計執行的「台北藝術中心」更是榜上有名。從目前的設計圖可得知，主要由三個體量構成而呈不對稱形狀，包括一座可容納 1,500 人的大型劇院，以及兩座分別可容納 800 人的中型劇院，內部可彼此連接互通，象徵台灣多元文化融合，這也是 OMA 能從競圖中勝出的主因。



1.2.著OMA 在美國的第一個商業住宅作品「One Park Grove」，由三座塔樓組成。  
3.「Timmerhuis」是 OMA 在鹿特丹規劃的一座新市政機關建築。  
4.由 OMA 建築事務所與台灣建築師姚仁喜建築設計團隊共同設計執行的「台北藝術中心」。



**P&T Group：書寫百年建築傳奇**

正式談起 P&T 這間建築事務所前，必須先把場景拉到上海外灘建築群中，這些總是百看不厭的匯豐銀行大樓、江海關大樓、沙遜大廈和中國銀行大樓等約有 10 座，其實

都是 P&T 的作品，大部分宏偉的古典建築均已被列為上海市優秀近代建築和全國重點文物保護單位，光從這點就得知它的悠久歷史和指標性意義。

巴馬丹拿 (Palmer & Turner Group, P&T Group) 曾經稱為公和洋行，是全亞洲最大的建築設計集團，在建築與工程領域中追求並改善生活品質，從 20 世紀到 21 世紀已陸續在亞洲重要都會區構築出不少驚艷建築，足以影響到整個城市的風貌。除了講究功能與效率，對其外型與環境協調亦非常注重，因此

曾獲香港建築師學會所頒發的香港年度獎 (Medal of Year of Hong Kong)。

20 世紀末，P&T Group 首先在台灣大放異彩的，就是不少政商名流都趨之若鶩、在台北天際線景觀中佔有一席之地的「遠企香格里拉飯店」，一舉打響名號後，也紛紛成為豪宅建築的最佳範本，承接如信義之星、國家藝術館、信義花園、寶徠花園廣場和國家美術館等知名建案，共同點就是新古典外觀的黃金比例身型。近期，京懋建設邀請 P&T 一舉將腳步大步跨足到了桃園中路特區，規劃全棟崗石外觀的國際級建築「京懋一號」，採用新古典與現代融合的韻律美感，結合深凹窗、低檯度規劃設計，充份展現凌駕奢華的風範。裡面還注入藝術大師的作品和全方位頂級公設停駐在每個人的心中，每天回家都像像是入住最頂級的飯店。

P&T Group 一出手總能展現出視覺上的力道，除了計畫中的中國高銀金融 117 大廈 (Goldin Finance 117)，以及被視為是當地人驕傲的南京金陵酒店 (Jinling Hotel)，位於阿布達比 AI Reem 島的 Omega & Sigma Towers，集結了購物中心、辦公室和住宅樓層，簡潔的玻璃幕牆外觀，使得大樓在白天看來因玻璃與日光的映照而顯得閃亮，夜晚就像是一盞夜燈般耀眼，成為當地著名地標之一。



- 1.京懋建設邀請P&T 一舉將腳步大步跨足到了桃園中路特區，規劃全棟崗石外觀的國際級建築「京懋一號」。
- 2.中國高銀金融117 大廈 (Goldin Finance 117)。
- 3.南京金陵酒店 (Jinling Hotel)。

# PTW

## PTW：發揚水岸城市的重要推手

成立於 1888 年的 PTW 建築事務所，在長達一個多世紀以來的努力耕耘下，不僅是澳洲最有歷史的建築設計公司之一，同時在建築研究、發展以及確保所有設計項目的經濟效益和成功實施方面，始終處於領先地位。早在 1930 年，他們設計的雪梨科學館就獲得皇家澳大利亞建築師學會的最高嘉獎。

此後，他們將設計的重點放到了體育建築上，先後設計了雪梨國際游泳中心、倫敦國家游泳館、雪梨運動員公寓等，最大的特色莫過於協調商業與文化以及公共用途的能力，也都會依據每個地區考量到節能問題，認為建築要體現國際前衛理念和本土元素結合的特點，在保留了原有的物件時，還可以融合到新的設計中，在其中找到彼此間的對話。

1. 澳洲雪梨「Lumiere」豪華大樓，更是PTW與全球知名的福斯特事務所(Foster+Partners)協力打造的經典之作。
2. 由PTW總裁Mr. John Bilmon親自擔綱設計的「靚人灣」，主張創造與大自然共同呼吸的氣息。



談起 PTW 這個聞名世界的建築團隊，大多數人第一時間會聯想到的，就是形態獨特的北京「水立方」（Water Cube）。在中國文化裡，水是一種重要的自然元素，能激發人們歡樂的情緒，PTW 運用自身所處的城市環境經驗，即長期以來針對城市水域生態的規劃與設計實踐，將水的概念深化；方形是借鑒中國的歷史文化與社會，體現的是網常倫理和古城市建築型態，再賦予建築冰晶狀的外貌。它的臨世，代表的是用科技彌合人與自然元素之間的鴻溝。

澳洲雪梨「Lumiere」豪華大樓，更是 PTW 與全球知名的福斯特事務所（Foster + Partners）協力打造的經典之作（由 Frasers Property Australia 開發），封閉式的大陽台、全落地式的玻璃結構，就連內部也選用不同質地材料、色精心搭配，立即使人感到不凡，為雪梨重新定義了優雅城市生活的概念。

PTW 對於城市水域生態的規劃特別拿手，強調出重點是一定要有特色，才能具有指標性，這也使得台灣淡水紅樹林獲得了他們的關注。由 PTW 總裁 Mr. John Bilmon 親自擔綱設計的「靚人灣」，主張創造與大自然共同呼吸的氣息，框取地景，運用波浪線建築的概念前進，將充滿活力、流動線條和空中花園三元素整合成一處森林式的住所，以獨特的理念和國際化的設計水準催化成紅樹林的一大亮點。







1

Courtesy Richard Meier &amp; Partners Architects

### Richard Meier：白色就是永恆的藝術

普立茲克獎得主、紐約白派大師理查·邁爾（Richard Meier）在國際上的地位絕對是無庸置疑的崇高，深富現代主義雕塑色彩。向來著迷於光線、環境與建築之間微妙關係的他，因為受到柯比意（Le Corbusier）提倡的純粹主義形式影響，從一而終堅持著用白色美學的幾何建築體作為自己的標誌，再利用周遭自然環境襯托出建築物就是一座和諧平衡的藝術品。潔白更是他一切的記憶，是所有色彩的記憶和期待，甚至在眼裡有高達 245 種之多。

耗費 14 年完工，位於美國洛杉磯 Santa Monica 山頂上的「蓋堤中心」（The Getty Center），是他一生中最重要的代表作里程碑，整座博物館由 6 組建築綜合體組成，用清晰的軸線關係組合圓形和方形，產生自然而流暢的立體構圖，從中可以看到所有個性化手法的呈現，以及與環境的完美融合。同樣地還有西班牙巴塞隆納當代藝術館（Barcelona Museum of Contemporary Art），用大膽的立面切割與不規則形體，營造動人的虛實與凹凸對比效果，更有助於彰顯當代藝術品的文化藝術價值。



RM Portrait\_Richard Phillips

足以改變城市景觀的墨西哥城「Reforma Towers」，由 Richard Meier & Partners Architects 與 Diametro Arquitectos 合作，從概念圖上標誌性的白色玻璃帷幕，可得知中心處設有空隙，方便其重新配置空間，視覺上既輕盈又穩固。最大限度地提高透明度和前所未有的城市景觀，共包含 40 層辦公大樓和 27 層飯店設施的高端混合項目。

當理查·邁爾（Richard Meier）的白色風潮在世界成為競相收藏的藝術品時，台灣的信義計畫區也將拔地而起一棟震撼國際的白色禮讚建築「55 Timeless」，立面依黃金比例原則進行分割，還為金字塔頂級客層打造的位在 31 層樓的公共設施，包含有溫水泳池、星光 SPA 水療池和景觀平台等，每位住戶也都擁有獨一無二的視野及配置，透過清晰的玻璃帷幕足以將遠方的山脈、日落、日出以及周圍城市景觀盡收眼底，無論白天或黑夜都足以成為台北國際級景觀設計的典範。

1. 墨西哥城「Reforma Towers」，由 Richard Meier & Partners Architects 與 Diametro Arquitectos 合作。
2. 西班牙巴塞隆納當代藝術館（Barcelona Museum of Contemporary Art），用大膽的立面切割與不規則形體，營造動人的虛實與凹凸效果。
3. 位於美國洛杉磯 Santa Monica 山頂上的「蓋堤中心」（The Getty Center）。



© Rafael Vargas, 2008

2



© J. Paul Getty Trust

3



1.2.於東京新宿西口的蠶繭塔(Cocoon Tower)，為丹下憲孝在2008年完成的作品。  
3. 緊鄰信義計畫區的「信義之冠」是丹下憲孝近期在台灣的新建案。

### 丹下健三、丹下憲孝：貼近自然的生活初表

普利茲克獎又被稱為是建築界的諾貝爾獎，過去有6位日本建築師獲得殊榮，其中第一位獲得肯定把日本建築推向國際舞台的，是被稱為「日本現代建築之父」的丹下健三，融合日本傳統建築與西歐近代建築形式，著名作品有東京新都廳、代代木體育館和東京聖瑪莉亞教堂等。雖然丹下健三在2005年辭世，留下無限的感慨，不過他的兒子丹下憲孝繼承衣鉢，把「丹下」精神繼續發揚光大，是國際上知名的建築父子檔。



「具有記憶點的建築，才會在人們心中留下溫暖的設計感」，丹下憲孝在設計時，往往是先從人的角度出發設想，從光線強弱、自然光引進的室內角度與各種材質之間的搭配，緊接著再從整體都市計畫的大方向，打造細膩高雅的環境氛圍與周遭建築量體結合。最好的例子莫過於東京新宿西口的蠶繭塔（Cocoon Tower），為丹下憲孝在2008年完成的作品，特殊前衛的造型極為引人注目，直到現在還是西新宿地標和不可不逛的景點之一。

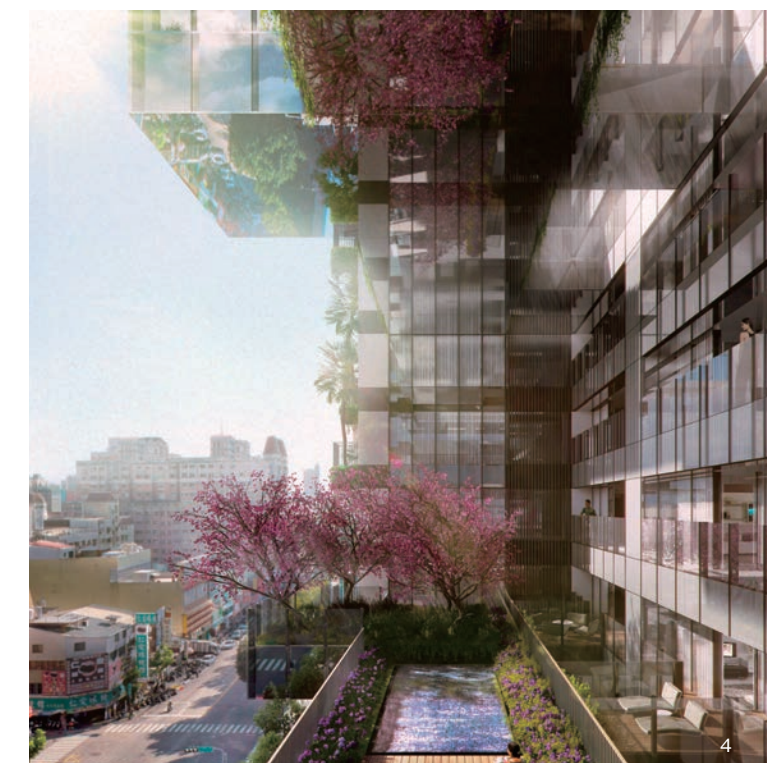
橢圓形的外部交織著不規則的白色線條，由鋼架、鋁製鋁製幕牆板、人工大理石等組成，從3個方向被主體鋼架斜格所包圍，延續父親「創造力就是將科技與人性完美結合」的信條，裡面包含了東京時尚學校（Mode Gakuen）、東京IT數碼學校（HAL Tokyo）和醫學護理學校（Shuto Iko）等。蠶繭塔的另一個特色是大廈的地基結構很堅固，3個主體鋼架在底部更呈三足鼎立之姿，獨特的外殼更有助於分散外來衝擊力，曾獲世界最有影響力的高層建築獎項「安玻利斯摩天大樓獎」。

這對父子檔也在台灣留下不少驚艷的身影，緊鄰信義計畫區的「信義之冠」是丹下憲孝近期在台灣的新建案，基地面積1051坪，為市中心少見的僅58戶精品住宅，規劃A區和B區住宅區域，A區規劃地上14樓、地下3樓獨棟雙併建築，B區規劃B、C棟地上7、14樓，地下3樓，分別為獨棟、雙併規劃。休閒設施有游泳池、健身房、會議室，最引人注目的是採用日本研發的新日鐵VEM-DAMPER系統，搭配開挖深入岩盤的地基、SRC鋼骨結構等防震工法，共同肩負抵抗地震來襲的重要角色。



泰國曼谷的「大都會公寓」(The Met) 展現出 WOHA 創造一種更舒適都會生活的理念，三棟獨立大樓由 6 個空橋連接，更用通風口分隔；大樓以綠色垂直天空村落為概念打造而成，外觀的綠色植被不僅阻隔掉陽光直射，更可將熱能轉變成氧氣，改善大樓內的空氣品質，展現室內外融合的生活方式。至於位在新加坡的優景苑 (Goodwood Residence) 和新加坡藝術學校 (School of the Arts)，同樣都是為了市中心裡地狹人稠的困境而做出的解決之道，加強應用綠色元素，就像是一座風的建築，提供一處舒適愉快的生活空間。

這種會呼吸的綠色建築，也非常適合做為同樣處於氣候炎熱的台灣做為借鏡，現在更即將現身於台中市五期公益路與大墩路口黃金地段。磐鈺建設特別邀請 WOHA 建築師來台規劃「磐鈺雲華」，這也是首座 100% 新加坡 WOHA 血統的建築，在占地 1,390 坪的基地，興建規劃 55 至 85 坪，地上 26 樓、地下 6 樓的永續綠色奇蹟，綠覆率達 380%，跳脫傳統建築格局。不僅從外觀、公共設施至室內空間等經過精心設計，每 4 層樓有 1 座空中花園，每棟四面牆上有超過百種垂直綠化植栽，大量的綠，也為台中五期重劃區的世界，種下希望的種子。



**WOHA：綠色城市的幕後推手**

曾經，我們都幻想過生長或居住在一個植物茂盛，到處都是樹林的地方，讓生命可以徜徉於大自然之中。來自新加坡的 WOHA 建築團隊，在滿足現代人的需求時，更致力於改變舊有的居住概念，實現所有人與自然共生共榮的那種夢寐以求生活。

WOHA 建築師於 1990 年代設計私人豪宅而聞名於亞洲地區。以熱帶風格及綠建築理念為設計基礎，運用自然與科技系統交織產生的植物學建構出他們心目中的建築物，每個項目都是獨一無二，伴隨大地的韻奏一同起伏呼吸，正一步步構築未來永續城市的遠景。憑著理念去落實天馬行空奇想的 WOHA 建築哲學，不只是提供住居和構造結構方式，更重要的特色是能考量社會性、當地環境，解決問題和構築一個夢想。

1.2.位在新加坡的優景苑 (Goodwood Residence)。  
3.4.磐鈺建設特別邀請WOHA 建築師來台規劃「磐鈺雲華」，這也是首座100%新加坡WOHA 血統的建築。



- 1.位於曼哈頓切爾西區的「520 west 28th」。
- 2.「香港理工大學賽馬會創新樓」是薩哈·哈帝在香港的建築。
- 3.淡江大橋終於搭起台灣與薩哈·哈帝 (Zaha Hadid) 的緣分，可惜的是老天彷彿與世界開了一個大玩笑，在今年愚人節的前一天，她因心臟病發於邁阿密與世長辭。



### Zaha Hadid：21 世紀前衛建築指標

被公認為當今最偉大女建築師之一的薩哈·哈帝 (Zaha Hadid)，在她的解構主義世界裡，向來沒有什麼是不可以的，永遠都在挑戰常規，用起伏線條玩出一次次讓人大吃一驚的新花樣，個人風格強烈且辨識度極高。作品已遍布全球 55 個國家，2004 年時被獲頒為第一位女性普立茲克建築師，在 2012 年被女王冊封為女爵，因此有些媒體就給予她「建築女帝」的稱號。

很多人都在討論著薩哈·哈帝 (Zaha Hadid) 的流派，到頭來卻發現她不屬於現代主義、未來主義或解構建築的任何一派，因為那是一種象徵永不妥協的感性藝術，總具有十足的話題性。緊鄰紐約高線公園，位於曼哈頓切爾西區的「520 west 28th」就帶有許多薩哈·哈帝的標誌性元素，金屬立面外觀的動態流線向著天空一圈圈延展，就連大廳牆面與雕塑感極強的前台都帶來極強的未來感，把室內設計與建築外部的雕塑特點融為一致，一改紐約住宅冷硬方正的印象。

「香港理工大學賽馬會創新樓」是薩哈·哈帝首個在香港的固定建築，說是香港地標也不為過。大樓以白色為主色調，在有限的面積中呈現一種多處不規則的「船型」設計，突顯出形式上的力與美。運用大量的大面積玻璃帷幕及不規則流動型通道，除了增加無壓迫感的空間明亮度，也帶出適合設計學院的「創意和跨領域的學習環境」，希望藉此激發出學生的無限想像力。

薩哈·哈帝 (Zaha Hadid) 與台灣也有擦身而過的合作機會，像是參與 2003 原本計劃要在台中興建的「台中古根漢美術館」(Guggenheim Taichung Museum)，最後因預算問題胎死腹中。緊接著是台北火車站特定區、衛武營高雄國家藝術文化中心、客家文化中心、台中國家歌劇院等，都曾參與設計競圖。不過，現在藉由淡江大橋終於搭起台灣與薩哈·哈帝 (Zaha Hadid) 的緣分，可惜的是老天彷彿與世界開了一個大玩笑，在今年愚人節的前一天，她因心臟病發，於邁阿密與世長辭，因此成為了在台絕響的公共建設設計案。接手事務所的現任總監 Patrik Schumacher，將繼續發揚薩哈·哈帝風格！